

Za predsedom BSS Ing. Vladimírom Klaučom

* 1936 – † 2022

Dňa 28. decembra sme sa na cintoríne v Smižanoch rozlúčili s predsedom Banického spolku Spiš, Ing. Vladimírom Klaučom. Tam sme si vypočuli krásne slova o jeho plodnom živote, ktoré predniesli J. Lapšanský, M. Szitová, E. Szombathy a A. Kačirová. Spoluúčinkoval banícky spevokol Šachtár. Pri truhle stala Banská stráž.

V spomienke na Ing. Klauča v tomto článku chceme upriamiť Vašu pozornosť na jeho hlavné zásluhy v prospech baníctva, ako i Banického spolku Spiš.

Po roku 1961, kedy ukončil štúdium na Baníckej fakulte v Košiciach so špecializáciou „Dobývanie ložísk“, pracoval v podniku ŽB v rôznych funkciách až po riaditeľa závodu v Rudňanoch a Smolníku. Je potrebné spomenúť aspoň niektoré modernizácie, ktoré tu uskutočnil. V ŽB inicioval razbu dopravných chodieb raziacími strojmi (bez trhacích prác), viac ako 4 km. Ďalej nahradil razbu komínov vrtnou súpravou Robins (4400 m), projektčne pripravil a realizoval rekonštrukciu bane Zlatník.

V rokoch 1977 – 79 bol ako expert na Kube v Havane kde pripravil projekt otvárania bane na meď v provincii Pinar del Rio a bol expertom pre riešenie hlavných investičných prác na Ministerstve baníctva a geológie na Kube.

V rokoch 1988 – 1990 bol na Kube na medenorudnej bani El Cobre, kde riešil prechod z povrchovej ťažby na hlbinnú. Na Kube sa stretával s odborníkmi, ktorí tu pôsobili a veľmi rád spomínal na toto obdobie. V celej svojej pracovnej činnosti bolo snahou Ing. Klauča zavádzanie progresívnych metód do banskej činnosti. Okrem samotnej práce bolo jeho snahou i riešenie problémov mesta Spišská Nová Ves, ako i ďalších banských obcí Spiša, pričom využíval svoje bohaté praktické banícke vedomosti. V meste Spišská Nová Ves sa zaslúžil o výstavbu Domu kultúry, zimného štadión, športovej haly a krytej plavárne, ale i vodovodu zo Spišskej Teplice. S jeho menom sa spája úspešná éra modernizácie a investičnej výstavby v obciach, kde boli závody Železorzudných baní.

Aj po ukončení aktívnej baníckej činnosti zostal baníctvu verný. Význačne sa zaslúžil o založenie Banického cechu Rudňany 16. 9. 1999, v ktorom bol v rokoch 2003 – 2007 jeho predsedom. Má zásluhu i na vzniku Združenia baníckych spolkov a cechov.

Bol hlavným zakladateľom Banického spolku Spiš. Dňa 11. júna 2008 bol Banický spolok Spiš oficiálne založený Valným zhromaždením 2008 v prednáškovej sieni Galérie umelcov Spiša v Spišskej Novej Vsi. Neskoršie sa významnou mierou pričínili o vznik Banického spolku Bratstvo Smolník – Smolnícka Huta a Banického spolku v Gelnici.

Od začiatku svojho pôsobenia v BSS pracoval až do súčasnosti v predsedníctve spolku. V Banickom spolku Spiš zastával post predsedu v dvoch funkčných obdobiach: od roku 2011 do roku 2015 a potom od roku 2018 až do súčasnosti. Patril medzi hlavných organizátorov 3. Stretnutia baníckych miest a obcí Slovenskej republiky v Spišskej Novej Vsi v roku 2010, na ktorom sa podieľal organizovaním hlavného programu a celého radu sprievodných akcií pre viac ako 1000 účastníkov. Napĺňanie cieľa zachrániny banských, hutníckych pamiatok robí spolok hlavne cez dlhodobou výskumnú - dokumentač-

nou činnosťou a publikovaním výsledkov v projekte „Technické pamiatky spojené s banskou a hutníckou činnosťou na Spiši“ pričom za pôsobenia Ing. Klauča bolo spolkom taktó spracovaných a vydaných 6 publikácií, ako i ďalšie 4 publikácie. Z technických baníckych pamiatok sa, i pomocou spolku a jeho predsedu, podarilo zachrániť technickú pamiatku – najstaršie zachované drevouhoľnú pec v Jakubanoch. Banický spolok Spiš usporiadal 2 vedecké konferencie, pričom hlavným organizátorom bol Ing. Klaučo, z ktorých boli vydané zborníky, ako i prednášky na CD nosičoch. Má zásluhu na výstavbe budovy Banicko – energetického centra, na mieste historickej banskej osady Klopp Orth (Klepár). Tu bola postavená i symbolická ťažná banská veža, pripomínajúca históriu rudného baníctva na Spiši. Pred budovou centra boli jeho zásluhou inštalované ukážky historickej banskej techniky so závesnou banskou lokomotívou tzv. vonkajšia expozícia. Veríme, že sa tu podarí uskutočniť jeho veľkú myšlienku – Banické námestie spolu s Banskou lávkou cez rieku Hornád. Spomenúť je potrebné i pravidelnú prednáškovú činnosť spolku. Osobitnú pozornosť vzbudila prednáška „Štvordesiatková ortuť, jej história a výroba“, ktorú 10. mája 2016 pripravil a predniesol Ing. Vladimír Klaučo. Veľkú zásluhu má i v organizovaní výstav a to nielen v Multicentre, ako i v Košiciach, Smolníku, Gelnici, Poprade, ale i v poľskej Bochni. Nie je možné vynechať jeho aktivity na spracovaní panelov na Slovenskej banskej ceste a na Náučnom montánnom chodníku v Novoveskej Hute, ako i na založení „*Steny baníckej slávy*“. Bol hlavným iniciátorom založenia Banického spevokolu „Šachtár“.

Výsledky jeho zručností v stolárčine si môžeme pozrieť vo výstavných priestoroch Multicentra. Je tu jeho ťažná veža s gáplom, alebo banský rumpel, či súprava banských rebrikov, sušiareň banských odevov, banícky most cez Hornád, Kluknavský most... ktoré sú funkčné a návštevníci ich obdivujú. Aby obnovil tradíciu rudnianskeho časopisu Banické slovo, začali sme ho vydávať v réžii banického spolku.

Nie je možné hovoriť o všetkých aktivitách, tak vitálneho človeka, akým bol za celý život Ing. Klaučo. Bol baníkom telom i dušou.

Banický spolok Spiš, pod vedením Ing. Klauča, za svoju činnosť v prospech baníctva a mesta Spišská Nová Ves získal „*Cenu mesta Spišská Nová Ves*“ za rok 2013. Mesto Spišská Nová Ves ju odovzdalo dňa 24. apríla 2014 na slávnostnom akte v obradnej sieni mestskej radnice. Ocenenie z rúk primátora PhDr. Jána Volného, prevzal predseda spolku Ing. Vladimír Klaučo.

Záverom sa chceme poďakovať Ing. Vladimírovi Klaučovi, ktorý bol i našim učiteľom, za jeho celoživotné dielo v prospech baníctva, za jeho priateľstvo, jeho um, ktorý dal v prospech slovenského a hlavne spišského baníctva, banického spolku, mesta Spišská Nová Ves a Smižany.

Po pohrebných obradoch nasledoval „*Smútočný šachtág*“ za účasti 130 členov rodinných príslušníkov, členov baníckych spolkov a cechov a rodákov.

Vzdávame hold jeho práci, jeho celoživotnému dielu baníckym pozdravom „*ZDAR BOH*“.

Foto: Viktor Daniel Banický spolok Spiš



Cena mesta Spišská Nová Ves za rok 2013 – spomíname

Banický spolok Spiš ako kolektív získal Cenu mesta Spišská Nová Ves za rok 2013. Mesto Spišská Nová Ves ju odovzdalo dňa 24. apríla 2014 na slávnostnom akte v obradnej sieni mestskej radnice. Ocenenie z rúk primátora Spišskej Novej Vsi Jána Volného prevzal predseda spolku Ing. Vladimír Klaučo.

Tlačová správa MÚ Spišská Nová Ves

Primátor mesta PhDr. Ján Volný, PhD., 22. mája o 15.00 hod. v obradnej sieni Radnice slávnostne udelil najvyššie ocenenie mesta Spišská Nová Ves.

Mesto Spišská Nová Ves v snahe oceniť aktivitu, pravidelnú činnosť, pomoc pri výstavbe a zveľaďovaní mesta, reprezentáciu mesta, ako aj podnietiť aktivitu obyvateľov tohto mesta udeľuje raz ročne **Cenu mesta Spišská Nová Ves**. Poslanci na poslednom zasadnutí konanom 24. apríla 2014 schválili udelenie tohto ocenenia za rok 2013 dvom laureátom.

Ocenenie získalo **Občianske združenie Banický spolok Spiš** za výrazný prínos v oblasti zachovania banických tradícií. Táto nezisková mimovládna nepolitická organizácia združuje na báze dobrovoľnosti záujemcov o históriu a súčasnosť baníctva a s ním súvisiacich odvetví na Spiši.

Cieľom činnosti Banického spolku Spiš je zachovávanie a propagovanie histórie baníctva, zachovávanie banických tradícií a zvykov a podpora ich rozvíjania inými subjektmi. Spolok sa usiluje o vytváranie pozitívneho prostredia pre geológiu a baníctvo v súlade so zásadami trvalo udržateľného rozvoja. Propaguje predmet svojej činnosti na verejnosti formou článkov v regionálnej tlači a v odborných periodikách, vo vydávaných publikáciách, organizovaním výstav a verejných expozícií. Usiluje sa, aby propagácia banických tradícií sa stala súčasťou širšie koncipovaných regionálnych zámerov, rozvojových koncepcií a rozvoja turistického ruchu.



Od svojho založenia v roku 2008 ako občianske združenie realizoval širokú škálu aktivít. Vydal alebo sa podieľal na vydaní knižných publikácií Baníctvo mesta Spišská Nová Ves, Technické pamiatky spojené s bankou a hutníckou činnosťou na Spiši – západný Spiš“ I. diel – Spišská Nová Ves a okolí, II. diel – Gelnica. Tieto publikácie okrem iného objavujú banské technické pamiatky a navrhujú ich ochranu. Z radov Banického spolku Spiš viacerí autori prispeli do odborných časopisov (najmä do časopisu Montanrevue) i do regionálnych periodik článkami o histórii baníctva a hutníctva na Spiši. História baníctva propaguje spolok aj na internetovej stránke mesta. V roku 2011 BSS zorganizoval prvú vedeckú konferenciu v Spišskej Novej Vsi, venovanú problematike minulosti, súčasnosti a perspektívam baníctva na Spiši. Spolok sa zapojil do celoštátnych projektov Slovenská banská cesta a Slovenská železná cesta. V spolupráci s mestom vybudoval náučný chodník v Novoveskej Hute. V spolupráci so Slovenským technickým múzeom – vysunutým pracoviskom v Spišskej Novej Vsi spolok organizuje cyklus prednášok so zaujímavými témami a podieľa sa na organizovaní výstav s banickou tematikou, ako aj na budovaní a zdokonaľovaní stálych expozícií múzea v Multifunkčnom energeticko-baníckom centre.

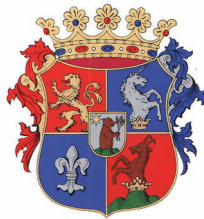
V oblasti zachovania banických tradícií spolok každoročne organizuje Barborské slávnosti spojené so šachtágom – prijímaním čestných členov do banického stavu. Obnovil tradíciu Banického dňa na území mesta Spišská Nová Ves. Podieľal sa na organizácii



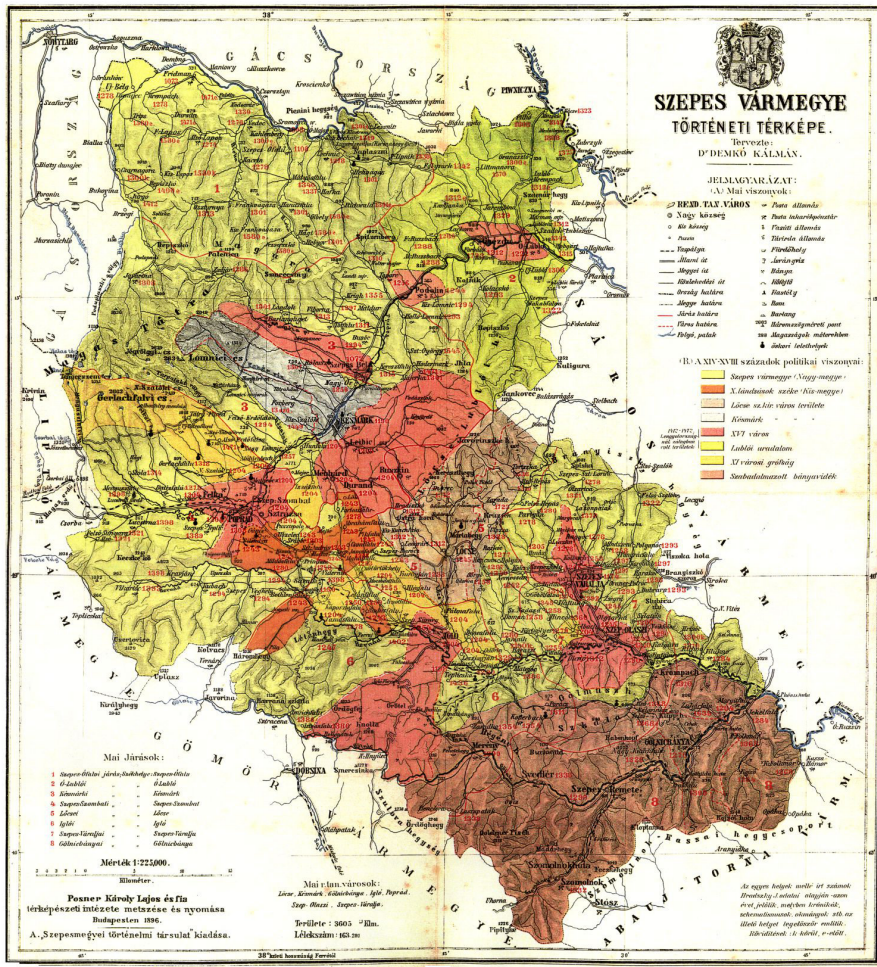
Spišská župa

V roku 2022 sme si pripomenuli sté výročie zániku Spišskej župy, ktorá zanikla koncom roku 1922. Preto sme sa rozhodli pripomenúť si jej históriu aspoň v skratke v Banickom slove.

Spišská župa bola založená koncom 12. storočia ako pohraničná župa na obranu severných hraníc Uhorska. V listinách sa spomína v roku 1202. Strediskom župy bol Spišský hrad, ktorý bol sídlom župana. V tom období bola kolonizačná činnosť na Spiši veľmi silná, a kolonisti bývali vyňatí spod právomoci župy, čím Spišskej župe podliehala iba pomerne malá časť územia Spiša so slovenským osídlením. Moc župy sa postupne rozširovala, postupne sa zrušili výsadné územia, čím sa celé územie dostalo pod moc župy a to v druhej polovici 19. storočia. V roku 1464 bol za dedičného župana menovaný Imrich Zápoľský, ktorého rodina Zápoľských držala spišské županstvo do roku 1527. V rokoch 1531-1636 boli županmi Thurzovci a v rokoch 1638-1918 Csákyovci. Spiš až do roku 1798 bol rozdelený len na tri slúžnovské okresy. Sídlom župy nebolo spočiatku ustálené, ale od 16. storočia sa ním stáva Levoča. Najstaršia župná pečat' pozostávala zo 4 pečatidiel, z ktorých jedno mal podžupan a ostatné slúžni. Územie župy sa rozširuje na rozhraní 13. a 14. storočia o ďalšie územie v Zamagurí, ktoré sa definitívne pričleňuje k Uhorsku. Kráľovské dominium Ľubovnía a Podolíneč i naďalej ostáva mimo župy. Ďalší prírastok získava župa zo Spoločenstva Spišských Sasov počas 14. stor., ale hlavne zánikom Provincie XI spišských miest a Výsadného banského územia okolo polovice 15. storočia. Významnou udalosťou, ktorá čiastočne zasiahla i správu župy, bolo sedliacke cholerové povstanie roku 1831 ako i ďalšie revolučné povstania. Pomery sa konsolidujú až v októbri 1849. Župa od 1. novembra 1850 bola zlúčená s Provinciou XVI spišských miest a rozdelená na 7 vidieckych a 2 mestské slúžnovské okresy. Čoskoro však prichádza zákaz konania župných zhromaždení. Stály výbor je nahradený župným grémiom (tisztiszék) a hlavný župan hlavnožupanským miestodržiteľom. Spiš sa znova rozdeľuje na pôvodné 4 okresy; Banský, Levočský, Podtatranský a Magurský. Normálny stav sa zavádza znovu po rakúsko-maďarskom vyrovaní v roku 1867. Odvtedy sa župa vyvíja úplne v zhode s vývojom ostatných žúp. Jedinou zvláštnou udalosťou tu bolo definitívne zrušenie Provincie XVI spišských miest v roku 1876 a jej splynutie so župou. Roku 1872 tu vzniká šesť okresov: Banský (sídlo Gelnica), Levočský (sídlo Levoča), Hornádskej doliny (sídlo Spišská Nová Ves), Tatranský (sídlo Spišská Sobota), Popradskej doliny (sídlo Podolíneč) a Magurský (sídlo Spišská Stará Ves). Roku 1894 rozšíril minister vnútra počet okresov na Spiši na 8: Gelnica, Spišská Nová Ves, Levoča, Kežmarok, Stará Ľubovnía, Spišská Stará Ves, Spišská Sobota a Spišské Podhradie. Po utvorení ČSR preberajú dňa 7. januára 1919 správu Spišskej župy československé orgány (župan Ján Ruman). Spišská župa definitívne zaniká 31. decembra 1922, čím sa skončilo 7 storočí slávnej histórie Spišskej župy.



Jozef Daniel



VÝZNAMNÉ OSOBNOSTI BANÍCTVA NA SPIŠI

Karol Kovarzc

(* 1797 – † 1856)

Medzi zabudnuté osobnosti baníctva na Spiši patri nesporne Karol Kovarzc, rodák zo Smolníka. Bol absolventom Banskej akadémie v Banskej Štiavnici, kde po ukončení štúdia ďalej pôsobil ako prvý asistent prof. Dr. Alojza Wehrlema na katedre chémie, mineralógie a metalurgie v rokoch 1829-1832. Od roku 1831 bol správcom hutí v Žarnovici a neskôr na Spiši, v erárnej huty v Starej Vode. V rokoch 1838-1847 zastával významný post hlavného hutného správcu erárnych hüt smolnickeho banského dištriktu. Od roku 1847 pôsobil ako úradník Banského úradu.

Bol vynikajúcim hutníckym odborníkom zaoberajúcim sa najmä zhutňovaním tetraedritu. Pri tomto procese obsah ortuti izomorfnie sa viažucej na tetraedrit sťažoval hutnícky proces získavania medi a striebra. Po vyhodnotení skúseností z pokusov na Poráči a Slovinkách postavil v Starej Vode pokusné výrobné zariadenie – štádlové (dvorcové) otvorené pece na praženie tetraedritu, v ktorých sa získavala ortuť pražením a sublimáciou, pričom vyprážený zbytok zbavený ortute bol vhodnou surovinou pre získavanie medi a striebra. V roku 1840 na základe dosiahnutých výsledkov vypracoval novú technológiu, ktorá mu priniesla úspech u ťažiarov aj erárnych odborníkov. Úspech mu zaručoval aj správny odhad zvyšujúceho sa dobového dopytu po ortuti. Jeho technológia nahradila predtým používané praženie v keramických retortách a podľa dobových svedectiev bola omnoho menej škodlivá pre zdravie robotníkov, ktorí pece obsluhovali.

Marián Jančura

Foto: Miloš Greisel



Banický spolok Spiš a Východoslovenské kameňolomy, s. r. o. Vás pozývajú 21. marca 2023 o 16:00 na prednášku

HISTÓRIA ŤAŽBY SÁDROVCA – NOVoveská HUTA spojenú s predmetaním nového filmu „BAŇA SÁDROVKA - ŠTÔĽŇA MÁRIA“

Občania, ktorí majú doma predmety, fotografie alebo iné artefakty, ktoré súvisia s históriou baníctva a hutníctva na Spiši a nevedia, čo s nimi, môžu ich priniesť do Multifunkčného banicko-energetického centra v Spišskej Novej Vsi. Za každý darovaný kus vopred ďakujeme!

Jubilanti BS Spiš

Členovia BSS blahožejú jubilantom:

prof. Ing., Vojtech Dirner, CSc.	70 rokov
Magdaléna Magyarová	70 rokov
Rudolf Böttcher	80 rokov
Mária Dvorčáková	80 rokov
Jozef Maniak	80 rokov



PROFILY BANSKÝCH SPOLOČNOSTÍ PÔSOBIACICH NA SPIŠI

Banská spoločnosť arcikniežat'a Albrechta v Bindte a Máriahute

Vznik tejto banskej a hutníckej spoločnosti súvisí s podnikaním veľkokapitalistických hutníckych korporácií sídlících na Morave a Sliezsku, kde vlastnili bane na kamenné uhlie a železiarne, ale mali len obmedzené zdroje miestnych železných rúd. Pri hľadaní zdrojov nerastov našli východisko v orientácii sa na spišské ložiská rúd sideritovej formácie, ktoré disponovali ešte značnými zásobami žilného sideritu.

Prvou spoločnosťou, ktorá začala v roku 1856 s kupovaním banských polí na Spiši, bola *Těšínska komora* arcikniežata Albrechta Rakúsko-Těšínskeho, člena panovníckeho rodu Habsburgovcov. Vyhľadala si ložisko Bindt, kde pred jej vstupom do miestneho banského podnikania pôsobili početné drobné ťažobné spoločnosti – ťažiarstva (nemecky *Gewerkschaft*). Odkúpením bani od týchto ťažiarstiev si Cisárska a kráľovská rudná spoločnosť arcikniežata Albrechta z Viedne („*Sc. K. und kön.*

Historická fotografia úpravne na Bindte



Hoheit Erzherzog Albrecht) zabezpečila zdroje kvalitnej sideritovej rudy, v počiatočných fázach určených na spracovanie v železiarniach Sliezska a tiež pre huty v Liptovskom Hrádku, ktorú si prenajala. V roku 1870 spoločnosť investovala v Bindte do výstavby úpravne a prvej miestnej pražiarnie železnej rudy. Pražiareň i úpravňa boli neskôr niekoľkokrát rozširované, modernizované a prestavované. V rokoch 1872 – 1873 spoločnosť vybudovala úzkokolejnú železnicu Bindt-Markušovce dlhú 6,8 km, pripojenú na tesne predtým dokončenú železničnú trať Košice - Bohumin. V roku 1882 banský majetok výrazne rozšíril o banské polia na železorzudnom ložisku v Žakarovciach a o železiareň v Máriahute v Gelnici. V roku 1888 závod Bindt disponoval podzemnými banskými dráhami v dĺžke 93,7 km, 8,5 km dlhou bankou železnicou, 15 pražiacimi pecami, jedným parným kotlom, 2 parnými strojmi - lokomobily, jedným parným vrátkom a za rok vyprodukoval 248 907 metrických centov železnej rudy a 246 219 metrických centov železného praženca. V roku 1894 majtelia Bindtu postavili na Železnom potoku vodnú elektrárň. Hydroelektrárň vyrábala prúd pre pohon elektrických banských solenoidových vrtačiek typu Marvin, po roku 1904 aj pre osvetlenie povrchových prevádzok a pohon niektorých zariadení. S prosperitou albrechtovského banských závodov sa spája nebyvalý rozkvet miestneho osídlenia a zlepšenie sociálnej situácie miestnych ľudí. Pre svojich zamestnancov spoločnosť vybudovala bytové kolónie so zavedenou elektrinou, školy a obchody.



Po smrti arcikniežata Albrechta a jeho nástupcu arcikniežata Fridricha sa spoločnosť v roku 1906 transformovala na Banskú a hutnú účastinársku spoločnosť Viedeň, po roku 1921 sídlícu v Prahe. Spoločnosť prosperovala až do začiatku prvej svetovej vojny. Prvé správy o krízových javoch sú z roku 1921. Prvú hospodársku krízu prekonala v období vzniku a formovania sa nového štátu Česko-slovenskej republiky, kedy sa vznikom nových štátnych hraníc rozpadli obchodné väzby. Banská a hutná spoločnosť prešla v tom čase procesom nostrifikácie, čiže premeny nadnárodnej spoločnosti na československú. V rokoch 1930 – 1931 investovala do modernizácie úpravne – vybudovala novú magnetickú separáciu a veľkú pražiarenský pec. Pre obdoby problémy počas veľkej svetovej hospodárskej krízy prešli bane v Bindte od 31. marca 1932 na udržiavací režim. Udržiavanie bane trvalo do roku 1935, kedy sa pokúsili obnoviť dobývanie v Bindte. V roku 1938 bola spoločnosť nútená definitívne zastaviť ťažbu v Bindte pre úplnú vyčerpanosť žilných ložísk. Technologické zariadenia a stroje demontovali a previezli do Perlovej doliny pri Máriahute, kde tamojšej závod prežil hospodársku krízu a po druhej svetovej vojne bol banský majetok už zaniknutej Banskej a hutnej spoločnosti pričlenený Železorzudným baniam, n.p. Spišská Nová Ves.

Marián Jančura

3. Stretnutia banských miest a obcí Slovenska v roku 2010. V lone spolku sa zrodil aj Banický spevácky zbor, ktorý sa zúčastňuje kultúrnych podujatí v meste a dôstojne reprezentuje zborový spev založený na interpretácii piesní s banickou tematikou.

Zástupcovia Banického spolku Spiš boli v januári prijatí na rozpravu a ocenenie u prezidenta SR Gašparoviča. Dňa 30. 1. 2014 zástupcovia Banického spolku Spiš boli prijatí na audienciu u premiéra a predsedu vlády SR Fica.

-jd-

Zaujímavá ponuka zo Smolníka pre milovníkov geoturizmu a histórie baníctva

Začiatkom roka 2020 predstavilo občianske združenie GeoTour z Košíc primátorovi obce Radoslavovi Dluhošovi a Obecnému zastupiteľstvu obce Smolník svoj zámier realizovať projekt „Príbeh medi – Smolník“ s cieľom podporiť turizmus s dôrazom na prírodné krásy, atraktívnu banícku minulosť a prezentáciu bývalého kráľovského mesta Smolník.

V polovici roka 2020 začala občianske združenie GeoTour upravovať opustené a zanedbané podzemné priestory Re-

a 3D exponátmi, vrátane postavy alchymistu vo svojej dielni. Na stenách je na paneloch umiestnený podrobný textový a obrazový popis toho, čo to bola alchymia, čomu sa venovala, aký bol jej prínos pre vedu a prax. Ďalšími trojrozmernými exponátmi je ukážka vzniku vitriolovej (cementačnej) vody v starých banských dielach v Smolníckom rudnom poli a pripravujeme model cementačného zariadenia a pecku na rozbor kvality rúd.

V auguste 2022 sme prepo-

tory v rámci expozície, bezprostredne susediace s oddeleniami 2 a 3 (História baníctva v Smolníku a Alchymia a cementácia). Navyše, návštevník vstupujúci do expozície cez „banskú“ štôľňu, na jej konci prekoná výškový rozdiel medzi podzemnou chodbou a výstavnými miestnosťami v krátkom leznom oddelení, ktoré opäť imituje pohyb baníka v bani.

Pútavé slovo sprievodcu Ing. Ladislava Macka s citom pre ponechanie návštevníkovi okúsiť staré banské nástroje a technológie vlastnými rukami, je ďalším dôvodom, prečo expozíciu v Alžbetke navštíviť.

Doba návštevy v expozícii je v súčasnosti 50 až 70 minút, ktorá sa po otvorení expozície štôľňou od štátnej cesty môže predĺžiť o ďalších 10 minút. Počet návštevníkov v rámci jedného vstupu je 5 až 12.

V marci 2021 získalo oz GeoTour finančnú dotáciu na projekt „Geoturistický náučný chodník Rotenberg“, v rámci programu Terra incognita. Projekt finančne podporili Košický samosprávny kraj a Košice región turizmu. Slávnostné otvorenie Geoturistického náučného chodníka Rotenberg, za účasti predsedu Košického samosprávneho kraja Ing. Rastislava Trnku, sa konalo v máji 2022. K úspešnej realizácii projektu nefinančne prispeli aj Lesy Smolník, s. r. o., Cryosoft, s. r. o. a jednotlivci.

Občianske združenie GeoTour sprístupnilo v roku

aktív v Smolníku. Počas prehliadky je možné vidieť v stenách štôľne s typickým trapézovým profilom, ako aj na čelbe, stopy po použití kladivka a železka, ale aj použitia krátkych vývrtoch pre rozpoznenie horniny trhacím prachom, zvyšky upchávok v krátkych vývrtoch, reliktu odvodňova-

chodník je dobre značený modrou a žltou značkou, kde modrá značka znamená, že chodník je určený pre bežného turistu a žltá, že je určený pre zdatnejších jedincov.

Pre priamy kontakt so záujemcami v Smolníku je k dispozícii Infodom, ktorý stojí pri



V alchymistickej dielni. Expozícia historického baníctva, Alžbetka Smolník. Foto Š. Rybár, august 2022

štaurácie Alžbeta, aby v nich umiestnilo expozíciu „História baníctva v Smolníku“ a už v lete 2021 bola expozícia slávnostne otvorená. V atraktívnych podzemných priestoroch Alžbetky má návštevník dojem, že sa naozaj nachádza v bani. Expozíciu financovalo predovšetkým oz GeoTour z vlastných zdrojov, a tiež obec Smolník a Energogaz, a. s. Nefinančnou podporou prispeli Smolník, s. r. o., FBERG TU Košice a PF UMB Banská Bystrica.

Expozícia Historického baníctva je umiestnená v troch samostatných oddeleniach: 1. Zbierka minerálov a vzoriek rúd - predovšetkým zo Smolníka a Slovenského rudohoria. Okrem mineralogických zbierok sa tam nachádzajú aj exponáty určené deťom, vrátane funkčného modelu banského vliáčka. 2. História baníctva v Smolníku je v najväčšej miestnosti prezentované 2D a 3D panelmi a exponátmi reprezentujúcimi historické baníctvo v Smolníku a v okolí, ako aj počítačovými prezentáciami histórie baníctva a kráľovského mesta Smolník. Najnovším exponátom je ukážka vertikálneho pohybu baníkov a premiestňovanie vydobytej rudy a vody z miesta ťažby v ťažobnej komore zo 16. a 17. storočia smerom nahor. 3. Oddelenie - Alchymia a cementácia, je veľmi zaujímavou časťou expozície. Je venované cementácii medi v Smolníku a prezentovaná mnohými zaujímavými 2D

ji priestory expozície v Alžbetke s portálom približne 80 metrovej podzemnej chodby, ktorá bola desaťročia a spájala vstup do nej pri štátnej ceste 549 oproti Obecnému úradu s podzemnými priestormi Alžbetky. Chodba pravdepodobne slúžila pre zásobovanie hostinca a neskôr reštaurácie. Má cha-



rakter horizontálneho banského diela a vstup návštevníka do podzemnej expozície historického baníctva zvýši zážitok návštevníka z návštevy expozície v Alžbetke. Navyše novým vstupom do expozície otvoríme nové výstavné pries-

2022 na Rotenbergu približne stometrovú ručne kresanú Dolnú štôľňu (štôľňu František) zrejme zo sedemnásteho storočia, kde 50 až 60 minútový pobyt v nej aj s výkladom sprievodcu Jaroslava Gerharta sa stal najväčšou atrakciou ponúkaných geoturistických



cih kanálov v počve chodby, rôzne petrografické typy hornín, rudné polohy a nálety sekundárnych minerálov v profile chodby. Pôsobivý je aj pohľad do dobývacích komôr so zvyškami drevenej výstuže.

V roku 2023 oz GeoTour rozšíri ponuku na geoturistickom náučnom chodníku Rotenberg aj na návštevu ďalšej, tiež cca 100 metrovej ručne kresanej Hornej štôľne (štôľne Michal), ku ktorej vedie od Dolnej štôľne krátky, ale trochu náročný chodník osadený reťazou. Aj štôľňa Michal bude od začiatku sezóny v roku 2023 prístupná iba v doprovode sprievodcu.

Súčasťou geoturistického náučného chodníka Rotenberg sú aj najstaršie historické povrchové banské diela zo 14. storočia na východoch medenej žily s obsahom zlata, nachádzajúce sa v najvyšších partiách Rotenbergu (Červeného kopca). Tieto vzácne reliktu historického baníctva reprezentujú zaväzené zvyšky banských diel, odvaly, pingy a ťahy prepadlísk, popri ktorých je vedená horná časť geoturistického náučného chodníka Rotenberg. Prechádzajúci geoturista získava informácie o bezprostrednom okolí v ktorom sa nachádza v prevažnej miere z QR kódov umiestnených na QRC stĺpkoch, ktoré sú na chodníku umiestnené a z informačných tabúl. Geoturistický náučný

vstupe do Smolníka na ceste 549 od Smolnickej huty, pri Nepomuckého kaplnke a banskom vozíku, ktorý stojí na druhej strane cesty oproti kaplnke.

Svoju návštevu môžete nahlásiť telefonicky priamo sprievodcom expozície a geoturistického náučného chodníka.

Návšteva expozície historického baníctva v Alžbetke: Ing. Ladislav Macko, mobil: 0905814124

Návšteva geoturistického náučného chodníka so sprievodcom a návšteva štôľni na Rotenbergu: Jaroslav Gerhart, mobil: 0905547160

Odporúčaný čas návštevy: Expozícia historického baníctva: 1. apríl až 15. október 2023

Geoturistický náučný chodník a návštevy štôľni na Rotenbergu: 21. apríl až 1. október 2023.

prof. Dr. Ing. Pavol Rybár,
predseda občianskeho združenia GeoTour

BANÍCKE SLOVO SPIŠ

vydáva Banický spolok Spiš ako občasník pre členov spolku.
Redaktor: PhDr. Ján Volný, PhD.
Príspevky môžete poslať na e-mailovú adresu: jvolny@zoznam.sk, daniel.jozef@gmail.com, mobilné kontakty: 0905 268 663, 0902 929 506
Grafická úprava: Lucian Cmorej, ABC studio